



valli.fi

**Selvitys etsivän vanhustyön
kohderyhmistä,
vaikutusmekanismeista ja
kehittämistarpeista**

SELVITYKSEN AINEISTON KERÄÄMISESSÄ MUKANA OLLEET TOIMIJAT:

Betesda-säätiö sr

www.betesda.fi

Fingerroosin säätiö

www.fingerroos.net

Järvenpään seurakunta, diakoniatyö

www.jarvenpaanseurakunta.fi

Kotokartanosäätiö

www.kotokartanosaatio.fi

Omakotisäätiö

www.omakotisaatio.fi

Riihimäen kaupunki, avoimet hyvinvointipalvelut

www.riihimaki.fi

Suvanto ry

www.suivantory.fi

Turun Lähimmäispalveluyhdistys ry

www.kotikunnas.fi

Vanhus- ja lähimmäispalvelun liitto VALLI ry

www.valli.fi

Kuvaava ja kehittävä selvitys etsivän vanhustyön kohderyhmistä, vaikutusmekanismeista ja kehittämistarpeista

© Vanhus- ja lähimmäispalvelun liitto VALLI ry

Päivi Tiittula, Etsivän vanhustyön verkostokeskus

ISBN: 978-952-9594-92-4

Kuvat: Susanna Kekkonen

Taitto: Pirta Mikkola

2026 1. painos

SISÄLLYS

Tiivistelmä	4
1. Johdanto	5
Selvityksen luonne ja rajaus	5
2. Aineisto ja menetelmät	6
2.1 Selvityksen tausta, yhteiskehitetty prosessi ja yhteinen oppiminen.....	6
2.2 Aineisto	6
2.3 Mittaristo ja seuranta	7
2.4 Luotettavuus ja rajoitteet.....	7
3. Avun tarpeen tunnistaminen ja asiakkuuden käynnistyminen palvelujen rajapinnoilla	8
4. Tunnistetut tarpeet	10
4.1 Psykososiaalinen hyvinvointi ja ihmissuhteet.....	10
4.2 Toimintakyky ja arjen selviytyminen.....	10
4.3 Kriisit ja turvallisuus.....	10
4.4 Palvelut ja asiointi.....	10
5. Vaikutusmekanismit – salutogeeninen näkökulma	11
6. Etsivä vanhustyö toimijuutta vahvistavana yhdyspintatyönä.....	12
6.1 Etsivä vanhustyö palvelujärjestelmän katveessa.....	12
6.2 Ohjautuminen etsivän vanhustyön jälkeen	12
7. Asiakkaiden kokemukset ja koetut hyödyt etsivässä vanhustyössä	14
8. Johtopäätökset.....	16
9. Kehittämiskohteet	17
10. Lopuksi	18
Suosituksset	19

Tiivistelmä

Tämä selvitys tarkastelee etsivää vanhustyötä toimijuutta vahvistavana yhdyspintatyönä tilanteessa, jossa ikääntyneiden arki ja palvelujärjestelmän toimintalogiikka ovat murroksessa. Ikääntyneiden määrän kasvu, yksin asumisen yleistyminen ja kotona asumisen ensisijaisuus lisäävät tuen tarvetta palvelujen rajapinnoilla samaan aikaan, kun ennaltaehkäisevät rakenteet eivät ole kehittyneet vastaan ottaa muutokseen. Yhä useammin ikääntynyt ei täytä lakisääteisten palvelujen kriteereitä, mutta ei selviydy arjestaan ilman tukea. Juuri tähän väliin etsivä vanhustyö sijoittuu.

Selvitys perustuu vuonna 2025 toteutettuun yhteiskehitettyyn pilottiprosessiin, jossa kahdeksan etsivää vanhustyötä toteuttavaa organisaatiota ja VALLIn etsivän vanhustyön verkostokeskus kokosivat ensimmäistä kertaa valtakunnallisesti yhteistä seurantatietoa. Julkaisu koostuu selvitystekstistä ja sitä täydentävästä infograafista. Kokonaisuus on luonteeltaan kuvaava ja kehittävä: se ei ole vaikuttavuustutkimus eikä toimijoiden välinen vertailu, eikä siinä esitetä kausaalisia vaikuttavuusväitteitä.

Aineisto osoittaa, että etsivä vanhustyö tavoittaa ikääntyneitä, joiden toimijuus on heikentynyt usealla tasolla samanaikaisesti. Psykososiaalinen hyvinvointi ja ihmissuhteet muodostavat keskeisimmän tunnistetun tarvekokonaisuuden, mutta työntekijähavainnot osoittavat, että taustalla vaikuttavat usein rakenteelliset tekijät, kuten digisyrjäytyminen, palvelujärjestelmän monimutkaisuus ja tuen vastuiden epäselvyys. Nämä tekijät rajoittavat ikääntyneen mahdollisuuksia hakea ja vastaanottaa apua ajoissa.

Selvitys tekee näkyväksi etsivän vanhustyön vaikutusmekanismeja: tavoittaminen, kohtaaminen, luottamuksen rakentaminen, tilanteen jäsentäminen ja rinnalla kulkeminen vahvistavat ikääntyneen kokemusta ymmärrettävyydestä, hallittavuudesta ja merkityksellisyydestä. Näiden kautta etsivä vanhustyö tukee toimijuuden vahvistumista ja voi siirtää raskaampien palvelujen tarvetta myöhemmäksi. Seuranta-tiedon kattavuudessa ja asiakaskokemusaineistossa on vaihtelua, mikä huomioidaan tulkinnessa.

Keskeinen sanasto ja käsitteet

Etsivä vanhustyö: Ikääntyneisiin kohdistuvaa tavoitettavaa työtä, jonka tavoitteena on tunnistaa tuen tarpeita ja vahvistaa arjen toimijuutta palvelujen rajapinnoilla.

Toimijuus: Ikääntyneen kokemus ja tosiasiallinen mahdollisuus ymmärtää tilannettaan, tehdä valintoja ja toimia arjessa suhteessa sosiaalisiin ja rakenteellisiin reunaehtoihin. Käytetään tulkintakehyksenä, ei mitattavana muuttujana.

Salutogeeninen näkökulma: Hyvinvointia tukevien tekijöiden tarkastelu koherenssi tunteen eli ymmärrettävyyden, hallittavuuden ja merkityksellisyyden kautta. Käytetään Etsivän vanhustyön vaikutusmekanismien kuvaamiseen.

Yhdyspintatyö: Järjestöjen, seurakuntien, kuntien ja hyvinvointialueiden rajapinnoilla tapahtuvaa yhteistyötä.

Yhteiskehitetty seurantamittaristo (seurantamittaristo): Kentän kanssa kehitetty käytännönläheinen väline toiminnan kuvaamiseen ja kehittämiseen. Ei validoitu vaikuttavuusmittari.

Vaikutusmekanismit: Prosessit ja tekijät, joiden kautta etsivä vanhustyö tuottaa muutosta (esim. kohtaaminen → luottamus → toimijuuden vahvistuminen).

Asiakaskokemus (itsearviot): Osittainen ja suuntaa-antava aineisto asiakkaan kokemuksista. Ei psykometrinen mittaus.

1. Johdanto

Ikääntyneiden palvelujärjestelmässä on kasvavia katveita, joissa osa ikääntyneistä jää tarvitsemansa tuen ja palvelujen ulkopuolelle. Syinä voivat olla yksinäisyys, toimintakyvyn heikkeneminen, elämäntilanteen muutokset, digipalvelujen ensisijaisuus sekä palvelujärjestelmän monimutkaistuminen.

Etsivä vanhustyö on kehittynyt vastaamaan näihin katveisiin. Työn tavoitteena on tavoittaa ikääntyneitä, jotka eivät ole palveluiden piirissä, tunnistaa heidän tilanteensa ja tukea heitä arjessa sekä tarvittaessa ohjata sopiviin tukiin ja palveluihin.

Tässä raportissa etsivää vanhustyötä tarkastellaan toimijuutta vahvistavana ja salutogeenisena työnä. Toimijuudella tarkoitetaan ikääntyneen kokemusta ja tosiasiallista mahdollisuutta vaikuttaa omaan elämäänsä, hakea apua ja toimia arjessa. Salutogeeninen näkökulma korostaa tekijöitä, jotka lisäävät ymmärrettävyyttä, hallinnan tunnetta ja elämän merkityksellisyyttä.

Selvityksen luonne ja rajaus

Selvitys on luonteeltaan kuvaava ja kehittävä. Se ei ole vaikuttavuustutkimus eikä toimijoiden välinen vertailu, eikä sen tavoitteena ole esittää kausaalisia vaikuttavuusväitteitä. Tarkastelun painopiste on siinä, miten etsivä vanhustyö rakentuu käytännössä ja millä tavoin se voi vahvistaa ikääntyneen toimijuutta palvelujen rajapinnoilla. Raporttia täydentävät infograafit kokoavat keskeiset määrälliset havainnot visuaaliseen muotoon ja tukevat selvityksen tulkintaa.

Tässä selvityksessä käytetyt keskeiset käsitteet ja niiden tulkinta on määritelty erikseen, jotta raportin tuloksia ja johtopäätöksiä luetaan yhdenmukaisessa merkityksessä. Sanaston lukituksella varmistetaan, että käsitteet ovat yhtenäisiä eri dokumenteissa ja että mittaristoa tai tuloksia ei tulkita kausaalisina vaikuttavuusväitteinä.



2. Aineisto ja menetelmät

2.1 Selvityksen tausta, yhteiskehitetty prosessi ja yhteinen oppiminen

Tämä selvitys perustuu vuonna 2025 toteutettuun yhteiskehitettyyn seurantaprosessiin, jossa etsivää vanhustyötä toteuttavat toimijat ja VALLI ry:n etsivän vanhustyön verkostokeskus kokosivat yhdessä tietoa etsivästä vanhustyöstä. Koonti on osa laajempaa Verkostokeskuksen koordinoimaa kehittämiskokonaisuutta, jossa etsivän vanhustyön toimintamallia on yhteisesti kuvattu, keskeisiä ilmiöitä tunnistettu sekä kehitetty tapoja tehdä työn luonnetta ja vaikutusmekanismeja näkyväksi.

Kehittämisprosessi käynnistyi vuonna 2022 toimijoiden yhteistyön rakentamisella. Vuonna 2023 jäseneltiin ja sanoitettiin etsivän vanhustyön toimintamalli ”Etsivä vanhustyö auttaa katveeseen jääviä ikäihmisiä” -kuvaukseen. Sen jälkeen on edetty kohti systemaattisempaa tiedonkeruuta ja yhteistä seurantaa, jonka tavoitteena on vahvistaa työn tietopohjaa ja vertailtavuutta.

Prosessia vahvisti osallistuminen vuonna 2024 Sitra Lab 6 -ohjelmaan (Datalla parempia palveluja), jossa etsivän vanhustyön mittaamisen periaatteita ja tiedon hyödyntämisen tapoja kehitettiin osana laajempaa julkisten ja järjestölähtöisten toimintamallien oppimisympäristöä. Ohjelma tuki erityisesti yhteisen käsitteistön jäsentämistä, mittaamisen reunaehtojen selkiyttämistä sekä kehittämistiedon käyttöä päätöksenteon tukena.

Vuonna 2025 käyttöön otettu, toimijoiden kanssa yhteiskehitetty seurantamittari mahdollisti ensimmäistä kertaa koordinoitua ja yhtenäisellä välineellä toteutetun tiedonkeruun etsivästä vanhustyöstä valtakunnallisesti.

Selvityksen aineistoa tuotti verkostokeskuksen johdolla kahdeksan etsivää vanhustyötä toteuttavaa organisaatiota: Betesda-säätiö sr, Fingerroosin säätiö, Kotokartanosäätiö, Omakotisäätiö, Riihimäen kaupungin avoimet hyvinvointipalvelut, Suvanto ry, Turun Lähimmäispalveluyhdistys ry, Järvenpään seurakunnan diakoniatyö. Tiedonkeruuta täydennettiin 360-asteen arviointiin pohjautuvalla vertaisarviointiprosessilla, jossa tarkasteltiin etsivään vanhustyöhön liittyviä ilmiöitä, verkostoyhteistyön kehityssasetta sekä etsivän vanhustyön keskeisiä laatutekijöitä. Vertaisarviointi toimi myös yhteisen oppimisen ja kehittämisen välineenä.

Kyseessä on ensimmäinen kerta, kun etsivästä vanhustyöstä on koottu valtakunnallisesti yhteistä ja yhtenäisellä mittarilla kerättyä seurantatietoa. Tässä selvityksessä esitetyt havainnot perustuvat seurantamallin pilottivaiheen aineistoon ja kuvaavat ennen kaikkea etsivän vanhustyön vaikutusmekanismeja, kehittämistarpeita sekä yhteisen oppimisen tuloksia.

2.2 Aineisto

Selvitys perustuu:

- seurantatietoon kahdeksasta etsivää vanhustyötä toteuttavasta organisaatiosta
- asiakasmääriin, kontakteihin ja tunnistettuihin tarpeisiin
- ohjautumisiin etsivään vanhustyöhön ja työskentelyn jälkeen eri tukimuotoihin ja palveluihin
- osittaiseen asiakaskokemus- ja palautetietoon
- työntekijähavaintoihin asiakkaiden tilanteista ja tuen tarpeista

Aineisto on kerätty ajanjaksona 1/2025–12/2025.

2.3 Mittaristo ja seuranta

Käytetty seurantamalli on etsivän vanhustyön toimijoiden kanssa yhteiskehitetty käytännönläheinen väline. Mittaristo ei ole tieteellisesti validoitu, eikä sitä käytetä kausaalisten vaikuttavuusväitteiden tekemiseen. Sen tarkoituksena on kuvata ilmiötä, tukea toiminnan kehittämistä ja tehdä etsivän työn luonne näkyväksi. Yhteiskehitettyä aineistoa tarkastellaan analyyttisesti ja tulkinnallisesti.

2.4 Luotettavuus ja rajoitteet

Keskeisiä rajoitteita ovat:

- organisaatioiden väliset erot resursseissa ja tiedonkeruussa
- asiakaskokemusaineiston osittaisuus
- tapahtumapohjainen kirjaaminen (sama asiakas voi näkyä useissa tarpeissa)

Rajoitteet huomioidaan tulkinnassa, ja johtopäätökset perustuvat kokonaiskuvaan, ei yksittäisiin lukuihin.



3. Avun tarpeen tunnistaminen ja asiakkuuden käynnistyminen palvelujen rajapinnoilla

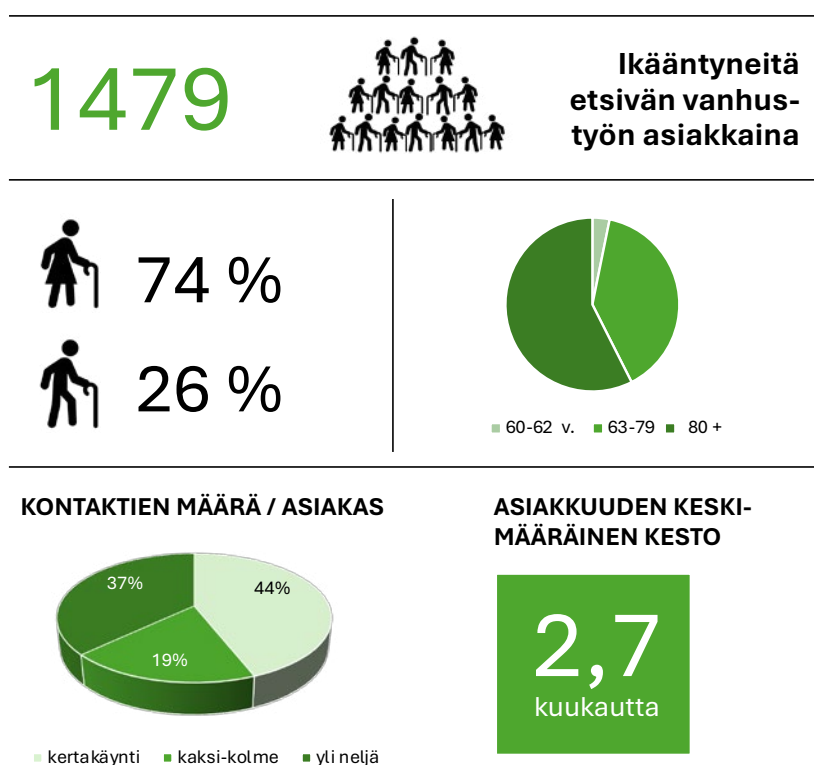
Selvityksen perusteella etsivä vanhustyö tavoitti yhteensä 1 479 ikääntynyttä. Tavoitetuista ikääntyneistä enemmistö oli naisia, ikäryhmistä korostuivat 80 vuotta täyttäneet. Havainto täydentää kuvaa etsivän vanhustyön kohderyhmästä ja siitä missä elämän vaiheessa tuen tarve useimmiten tunnistuu.

Etsivän vanhustyön asiakkaiden löytyminen palvelujen rajapinnoilta kertoo ennen kaikkea heikentyneestä toimivuudesta ja kohtaamattomasta avuntarpeesta. Ikääntyneet tulevat etsivän työn piiriin tilanteissa, joissa arjen tuen tarve on olemassa, mutta ei ole vielä jäsentynyt selkeäksi palvelukysynnäksi tai kiinnittynyt lakisääteisiin palvelurakenteisiin. Tuen tarve liittyy usein psykososiaaliseen kuormitukseen, yksinäisyyteen, arjen hallinnan vaikeuksiin tai palvelujärjestelmän monimutkaisuuteen, eikä se suoraan täytä palveluihin pääsyn kriteerejä.

Asiakkaiden tavoittaminen tapahtuu useiden eri kanavien kautta, mikä korostaa yhteistyön ja kumppanuuden merkitystä ikääntyvien avuntarpeen tunnistamisessa. Omaiset ja läheiset ovat merkittävä yhteydenoton ja huolen ilmaisun lähde tilanteissa, joissa ikääntynyt ei itse tunnista tai kykene sanoittamaan avuntarvettaan. Myös sosiaali- ja terveyspalveluissa – kuten neuvonnassa, terveydenhuollon vastaanotoilla ja muissa arjen palvelukontakteissa – tunnistetaan tilanteita, joissa ikääntyneen tuen tarve ei kohtaa olemassa olevia palveluratkaisuja ja iäkäs ohjataan etsivän vanhustyön piiriin.

Pienemmät osuudet asiakkaiden löytymisessä järjestöjen, kuntien palvelujen, seurakuntien, yritysten tai jalkautuvan työn kautta täydentävät kuvaa etsivän vanhustyön monikanavaisesta luonteesta. Ne osoittavat, että ikääntyneiden tuen tarpeita tunnistetaan useissa eri toimintaympäristöissä, mutta harvoin yhden selkeän ja vakiintuneen ohjausreitoin kautta. Asiakkaiden löytyminen muodostuu usein

ETSIVÄN VANHUSTYÖN KOHDERYHMÄ – TOIMIJUUS ARJESSA



yksittäisistä havainnoista, kohtaamisista ja yhteydenotoista, joissa huoli tai tuen tarve tulee näkyväksi eri toimijoiden yhteistyönä.

Sidosryhmäkyselyn perusteella toimijoilla on laajasti jaettu ymmärrys yhteistyön merkityksestä. Verkostotyön kehitysvaihe vaihtelee toimijoittain ja riippuu sekä toiminnan jatkuvuudesta että toimintaympäristön palveluekosysteemistä ja sen vakiintuneesta yhteistyökulttuurista.

Yhteistyö eri toimijoiden kanssa tukee asiakkaiden kokonaisvaltaista kohtaamista ja mahdollistaa ikääntyneen tilanteen tarkastelun useasta näkökulmasta. Etsivässä vanhustyössä tavoittamisen edellytyksenä onkin ihmislähtöinen kohtaaminen sekä tarpeen tunnistaminen sekä tuen äärelle saattelu. Joillekin ikääntyneille riittää yksi kohtaaminen, jossa he tulevat kuulluiksi, kohdatuksi ja saavat tilanteeseensa sopivaa tukea tai ohjausta. Pieni osa iäkkäistä (6 %) kieltäytyi avun vastaanottamisesta. Osa tarvitsee useampia tapaamisia, rinnalla kulkemista ja tilanteen asteittaista jäsentämistä. Mitä enemmän ongelmat ovat kasaantuneet ja mitä pidempään tuen tarve on jäänyt kohtaamatta, sitä useammin ja pidempikestoisemmin tukea tarvitaan.

Kun ymmärrettävyys, hallinnan tunne ja merkityksellisyden kokemus heikentyvät, ikääntyneen toimijuus kaventuu. Arjen tilanteet voivat näyttäytyä sekavina ja vaikeasti hallittavina, ja tulevaisuuteen suuntautuva toivo heikkenee. Tällöin avuntarve ei välttämättä jäsenny palvelukysynnäksi, vaikka arjessa selviytyminen on jo haastavaa. Tämä lisää riskiä siitä, että tuen tarve jää kohtaamatta ja tulee näkyväksi vasta ongelmien kasaantuessa ja tilanteiden kriisiytyessä.

Asiakkaiden löytymistä voidaan siten kuvata asiakasprosessin alkuvaiheena, jossa toimijuuden vahvistaminen alkaa jo ennen varsinaista ohjautumista palveluihin tai muuhun toimintaan. Etsivä vanhustyö asettuu tähän kohtaan yhdyspintana tukemaan ikääntyneen ymmärrettävyyttä, hallinnan tunnetta ja luottamusta sekä kokoamaan yhteistyössä eri toimijoiden kanssa edellytyksiä sille, että oikeanlaisen tuen hahmottuminen ja kiinnittyminen arkea kannatteleviin tukimuotoihin tai palveluihin mahdollistuu.

AVUN TARPEEN TUNNISTAMINEN JA TAVOITTAMINEN PALVELUJEN RAJAPINNOILLA

Avuntarpeen tunnistaminen ja ohjaaminen etsivään vanhustyöhön



4. Tunnistetut tarpeet

Aineistosta tunnistettiin 3 212 tarvemerkintää, jotka jaoteltiin neljään pääkategoriaan. Aineistoa tarkastellaan toimijuuden modaliteettien kautta:

- **tuntea:** yksinäisyys, turvattomuus, mielialan haasteet
- **kyetä:** toimintakyvyn heikkeneminen ja arjen selviytymisen vaikeudet
- **osata:** digiasioinnin ja tiedon ymmärtämisen esteet
- **voida:** palvelujen saatavuus ja rakenteelliset reunaehdot
- **haluta:** vetäytyminen tai kieltäytyminen palveluista
- **täytyä:** normatiiviset kriteerit ja järjestelmän vaatimukset

Nämä tekijät kietoutuvat toisiinsa iäkkään arjessa ja selittävät, miksi osa ikääntyneistä ei kykene hakeutumaan palveluihin ilman etsivän työn tukea.

4.1 Psykososiaalinen hyvinvointi ja ihmissuhteet

Suurin tarvekokonaisuus liittyi psykososiaaliseen hyvinvointiin. Yksinäisyys, tukiverkkojen puute ja keskustelutuen tarve olivat yleisimpiä. Nämä tarpeet näyttäytyvät toimijuuden heikkenemisen seurauksina, mutta samalla myös sen vahvistamisen edellytyksinä.

4.2 Toimintakyky ja arjen selviytyminen

Fyysiset rajoitteet, muistiin liittyvät haasteet ja arjen hallinnan vaikeudet rajoittivat ikääntyneiden mahdollisuuksia toimia itsenäisesti.

4.3 Kriisit ja turvallisuus

Elämäntilanteen äkilliset muutokset ja turvattomuuden kokemukset edellyttivät nopeaa ja koordinoitua tukea.

4.4 Palvelut ja asiointi

Palvelujen kohtaamattomuus, digiasioinnin vaikeudet ja palvelukriteerien täyttymättömyys nousivat esiin erityisesti työntekijähavainnoissa toimijuuden taustalla vaikuttavina tekijöinä.

TUNNISTETUT TARPEET

55 %

Asiakkaiden kuvaama merkittävin tarvekokonaisuus liittyi psykososiaaliseen hyvinvointiin. (Yksinäisyyteen, ihmissuhteisiin, tukiverkon puutteeseen ja keskustelutuen tarpeeseen, turvattuuteen).

Muita tyypillisesti tunnistettuja tuen tarpeita

- Toimintakyvyn heikkeneminen
- Mielenterveys ja/tai riippuvuusongelma
- Haastava elämäntilanne
- Muistin heikkeneminen tai epäily
- Digisyrjäytyminen
- Arjessa pärjäämisen haasteet
- Palvelujen kohtaamattomuus

Seurantatietoon perustuva koonti etsivän vanhustyön laajuudesta ja asiakastyöstä

5. Vaikutusmekanismit – salutogeeninen näkökulma

Salutogeeninen näkökulma tarkoittaa tässä yhteydessä huomion suuntaamista ongelmista ja puutteista niihin tekijöihin, jotka vahvistavat ikääntyneen voimavaroja ja tukevat arjessa selviytymistä. Etsivässä vanhustyössä tämä näkyy erityisesti keskusteluapuna, arjen asioiden edistämisenä, tukena asioiden hoitamiseen sekä ihmiskontaktien ja osallisuuden vahvistamisena. Työ ei perustu valmiiden ratkaisujen tarjoamiseen, vaan prosessiin, jossa ikääntyneen oma tilanne ja tarpeet jäsentyvät vähitellen luottamuksellisen ja ihmislähtöisen kohtaamisen kautta.

Koherenssin tunne toimii tulkintakehyksenä etsivän vanhustyön vaikutusmekanismeille. Asiakastyö tukee koherenssin tunnetta erityisesti ymmärrettävyyden, hallittavuuden ja merkityksellisyyden vahvistumisen kautta. Ymmärrettävyys lisääntyy, kun ikääntynyt saa tilanteeseensa liittyvää tietoa ja tukea selkeässä ja rauhallisessa muodossa. Hallittavuus vahvistuu, kun asioita edistetään asiakkaalle sopivassa tahdissa ja konkreettista apua on saatavilla silloin, kun omat voimavarat eivät riitä. Merkityksellisyys rakentuu arvokkaasta kohtaamisesta ja rinnalla kulkemisesta, jotka vahvistavat kokemusta omasta arvosta, osallisuudesta ja kuulluksi tulemisesta.

Etsivä vanhustyö hahmottuu luonteeltaan usein jatkuvana ja monivaiheisena prosessina. Kohtaamiset eivät rajoitu yksittäisiin tapaamisiin, vaan muodostavat kokonaisuuden, jossa luottamus, suhde ja tilanteen ymmärtäminen rakentuvat asteittain. Tämä mahdollistaa ikääntyneen tilanteen jäsentymisen hänen omista lähtökohdistaan käsin ja tukee toimijuuden vahvistumista arjen tasolla. Työn merkitys korostuu erityisesti palvelujen rajapinnoilla, joissa lakisääteiset palvelut eivät vielä ole ajankohtaisia, riittäviä tai tilanteeseen sopivia.

Etsivän vanhustyön vaikutusmekanismi voidaan tiivistää prosessiksi, jossa tavoittaminen, kohtaaminen ja luottamuksen rakentuminen luovat edellytyksiä tilanteen jäsentymiselle ja toimijuuden vahvistumiselle ja koherenssin tunteelle. Näkymätön työ – yhteydenpito, saattaminen ja rinnalla kulkeminen – on keskeinen edellytys näiden vaikutusten syntyemiselle ja erottaa etsivän vanhustyön luonteeltaan yksittäisistä toimenpiteistä tai palveluohjauksesta.

VAIKUTUSMEKANISMIT

Etsivän vanhustyön ydin on toimijuuden vahvistaminen – psykososiaalinen tuki ja koherenssin tunne ovat sen keskeisiä edellytyksiä.

Mihin etsivän vanhustyön tuki useimmiten kohdistuu:

- Keskusteluapua
- Tukea arjen haasteisiin
- Tukea asioiden hoitoon
- Apua yksinäisyyteen/ ihmiskontakteihin
- Tukea toimijuuteen
- Tukea oikeisiin palveluihin pääsemiseksi

KASVOKKAISET
ASIAKASTAPAAMISET 2579

MUUT
KOHTAAMISET 6651

KOHTAAMISET
YHTEENSÄ 8634

6. Etsivä vanhustyö toimijuutta vahvistavana yhdyspintatyönä

6.1 Etsivä vanhustyö palvelujärjestelmän katveessa

Etsivä vanhustyö sijoittuu usein palvelujärjestelmän näkökulmasta katvealueelle. Kyse on tilanteista, joissa ikääntynyt ei täytä lakisääteisten palvelujen kriteerejä, mutta ei myöskään kykene selviytymään arjestaan ilman tukea. Digitaalinen asiointi ei onnistu, toimintakyky on heikentynyt, sosiaalinen verkosto puuttuu tai asuminen ei vastaa arjen vaatimuksia.

Näissä tilanteissa vastuu jää helposti hajalleen. Kukaan yksittäinen toimija ei varsinaisesti kieltäydy auttamasta, mutta kokonaisvastuu ikääntyneen tilanteesta ei asetu selkeästi kenellekään. Etsivä vanhustyö toimii juuri tässä rajapinnassa: se tunnistaa, kannattelee ja jäsentää tilanteita silloin, kun palvelujärjestelmä ei vielä käynnisty.





Palvelukatveessa tehtävä työ jää usein tunnistamatta, mutta sen merkitys on rakenteellisesti suuri. Ilman etsivää vanhustyötä varhaiset riskitekijät jäävät huomaamatta ja tulevat näkyviin vasta kriisiytyneinä tilanteina, jotka kuormittavat raskaampia palveluja. Etsivä vanhustyö ehkäisee ongelmien kasautumista ja siirtää kriisiytymisen aikajännettä tukemalla ikääntyneen toimijuutta ajoissa.

6.2 Ohjautuminen etsivän vanhustyön jälkeen

Etsivä vanhustyö toimii keskeisenä yhdyspintana järjestöjen, kuntien, seurakuntien ja hyvinvointialueiden välillä. Seurantatiedon perusteella etsivän vanhustyön asiakkaiden ohjautuminen painottuu hyvinvointia ja terveyttä edistävään (HYTE) toimintaan, kuten kolmannen sektorin vapaaehtois- ja ryhmätoimintaan sekä kunnan tai seurakunnan järjestämään yhteisölliseen toimintaan. Nämä tukimuodot vahvistavat ikääntyneen arkea, toimijuutta ja osallisuutta sekä vastaavat usein tilanteisiin, joissa tuen tarve liittyy liikkumiseen, sosiaalisiin suhteisiin tai oikeanlaisen toiminnan löytymiseen.

OHJAUTUMINEN ETSIVÄN VANHUSTYÖN TUEN JÄLKEEN

Etsivästä vanhustyöstä saadun tuen jälkeen tapahtunut ohjautuminen

48 %	HYTE- toimintaan kolmannen sektorin, kunnan tai seurakunnan toimintaan	
22 %	Tuli autetuksi etsivällä työllä	
14 %	Hyvinvointialueen palveluihin	
4 %	Itse kustannettavaan palveluun	

Ohjautumiset perustuvat seurantatietoon asiakkuuden aikana ja sen päättyessä.

Lakisääteisiin hyvinvointialueen palveluihin ohjautuminen on harvinaisempaa. Tämä liittyy osaltaan palveluihin pääsyn kriteereihin, mutta myös siihen, millaista tukea ikääntynyt etsivän vanhustyön jälkeen tarvitsee. Monissa tilanteissa lakisääteiset palvelut eivät ajoituksensa, sisältönsä tai kriteeriensä vuoksi ole tarkoituksenmukaisin ensisijainen ratkaisu, vaikka tuen tarve on selvästi tunnistettavissa. Ohjautumiset tekevät näkyväksi etsivän vanhustyön roolin palvelujärjestelmän rajapinnoilla: työ tuo esiin tilanteita, joissa ikääntynyt tarvitsee tukea arjen toimijuuden ja osallisuuden vahvistamiseen ja joissa etsivä vanhustyö tukee ohjautumista ikääntyneen tilanteeseen sopivaan, arkea kannattelevaan tukeen. Ohjautumisia koskevat havainnot perustuvat asiakkuuden aikana ja sen päättyessä kirjattuun seuranta-tietoon, eivätkä ne muodosta kausaalisia vaikuttavuusväitteitä.



7. Asiakkaiden kokemukset ja koetut hyödyt etsivässä vanhustyössä

Tässä luvussa kuvattu asiakaskokemusaineisto on osittainen ja perustuu niiden organisaatioiden keräämään palautteeseen, joissa asiakkailta on kerätty palautetta sekä alku- ja loppukyselyihin perustuvaa tietoa. Tuloksia tulkitaan suuntaa-antavina ja kuvaavina, ei kausaalina vaikuttavuusväitteinä. Asiakaskokemustieto tukee tässä selvityksessä erityisesti etsivän vanhustyön vaikutusmekanismien ja arjen toimijuuden vahvistumisen tarkastelua.

Asiakaskokemusaineiston perusteella etsivä vanhustyö koettiin erittäin myönteisenä niissä asiakkuuksissa, joissa palautetta saatiin. Asiakkaat kuvasivat tulleen kuulluiksi ja kokeneensa myönteistä muutosta elämäntilanteessaan. Palautteet eivät kohdistu yksittäisiin palveluihin tai toimenpiteisiin, vaan etsivän vanhustyön tapaan työskennellä: rinnalla kulkemiseen, arvokkaaseen kohtaamiseen ja siihen, että työskentely eteni asiakkaalle sopivassa tahdissa.

Koetut hyödyt liittyvät erityisesti arjen toimijuuden vahvistumiseen. Osa asiakkaista kuvasi vaikutusmahdollisuuksiensa, mielialansa tai arjessa pärjäämisensä parantuneen työskentelyn aikana tai sen jälkeen. Myös yksinäisyyden lievittyminen, ihmissuhteiden vahvistuminen ja lisääntynyt toiveisuus tulevaisuuden suhteen nousivat esiin. Nämä kokemukset kuvaavat pieniä mutta merkityksellisiä edistymisaskelia tilanteissa, joissa elämäntilanne on ollut kuormittava ja tuen tarve on kohdistunut erityisesti psykososiaaliseen hyvinvointiin ja osallisuuteen.

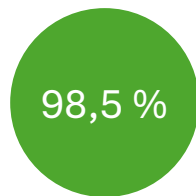
ASIAKKAIDEN KOKEMUKSET JA KOETUT HYÖDYT ETSIVÄSSÄ VANHUSTYÖSSÄ



Asiakaskokemukset tukevat tulkintaa etsivän vanhustyön merkityksestä arjen toimijuuden ja osallisuuden näkökulmasta. Palautteet viittaavat siihen, että etsivässä vanhustyössä korostuvat hallittavuuden ja merkityksellisyyden kokemukset: elämäntilanne jäsentyy, asioita edistetään rauhallisesti ja asiakkaan tilanteeseen mukautuen, ja kokemus omasta osallisuudesta sekä arvokkuudesta vahvistuu. Ymmärrettävä tieto, rinnalla kulkeminen ja asiakkaan elämäntilanteen kokonaisvaltainen huomioiminen muodostavat tuen, joka auttaa ikääntynyttä vahvistamaan toimijuuttaan tilanteissa, joissa tuen tarve ei välttämättä kohtaa olemassa olevia palvelurakenteita.

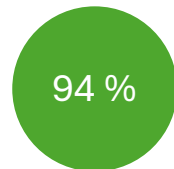
On tärkeää todeta, että asiakaspalautteet ja koetut hyödyt eivät kuvaa yksittäisten palvelujen vaikuttavuutta, muutoksen pysyvyyttä tai pitkän aikavälin vaikutuksia. Ne täydentävät ymmärrystä etsivän vanhustyön erityisluonteesta asiakkaan näkökulmasta ja tekevät näkyväksi työn merkityksen palvelujärjestelmän rajapinnoilla: tuen, joka rakentuu kohtaamisesta, luottamuksesta ja arjen toimijuuden vahvistamisesta.

ASIAKKAIDEN PALAUTE



Koki etsivän vanhustyön tuoneen myönteistä muutosta elämään

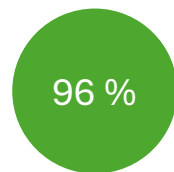
Etsivän vanhustyön asiakaspalaute



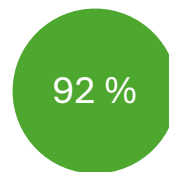
Minua kuunneltiin ja kohdeltiin arvokkaasti



Sain tarvitsemani tiedon ymmärrettävästi



Tuki vastasi tarpeitani



Yhteistyö eteni minulle sopivaan tahtiin

8. Johtopäätökset

Etsivä vanhustyö toimii aikajänteessä, jossa ennaltaehkäisyn vaikutukset eivät näy välittömästi, mutta niiden puuttuminen näkyy viiveellä ongelmien kasautumisena ja raskaampien palvelujen tarpeena. Toimijuuden heikkeneminen on usein asteittaista, ja etsivä vanhustyö tarttuu tilanteisiin ennen kuin ne täyttävät lakisääteisten palvelujen kriteerit.

Selvityksen perusteella etsivä vanhustyö on rakenteellisesti merkittävä osa ennaltaehkäisevää hyvinvointityötä. Se ei korvaa lakisääteisiä palveluja, vaan tukee ikääntyneen toimijuutta ensisijaisesti joustavien arjen tukimuotojen, yhteisöllisten ratkaisujen ja järjestölähtöisen tuen kautta sekä edistää tarvittaessa edellytyksiä lakisääteisten palvelujen käynnistymiselle silloin, kun niiden kriteerit täyttyvät. Työ toimii myös toiseen suuntaan: se tukee ohjautumista pois tilanteeseen sopimattomista tai ennenaikaisista palveluista kohti ikääntyneen arkea paremmin kannattelevia tukimuotoja.

Aineisto osoittaa, että ikääntyneiden tuen tarve ei useinkaan näy selkeänä joko-tai-tilanteena. Palvelujärjestelmä rakentuu pitkälti binääriselle logiikalle, jossa palveluihin pääsy määräytyy sen perusteella, täytyvätkö ennalta määritellyt kriteerit vai eivät. Ikääntyneen arjessa tuen tarve on kuitenkin usein liukuvaa ja tilanteista riippuvaa: toimintakyky, jaksaminen ja arjen hallinta voivat heikentyä vähitellen ilman selkeää kynnyiskohtaa. Etsivä vanhustyö sijoittuu tähän väliin, jossa tuen tarve on tunnistettavissa, mutta lakisääteiset palvelut eivät vielä ole ajankohtaisia, riittäviä tai tilanteeseen sopivia.

Selvitys osoittaa, että etsivä vanhustyö tavoittaa ikääntyneitä, joiden toimijuus on heikentynyt usealla tasolla samanaikaisesti. Psykososiaalinen hyvinvointi näyttyy keskeisenä tarvekokonaisuutena ja usein edellytyksenä muun tuen ja palvelujen vastaanottamiselle. Digisyrjäytyminen ja palvelujen saavutettavuuden haasteet toimivat monissa tilanteissa toimijuutta heikentävinä taustatekijöinä, vaikka ne eivät aina näy ikääntyneen itsensä nimeäminä ensisijaisina tuen tarpeina.

Työn vaikutukset rakentuvat salutogeenisesti. Kun ikääntyneen ymmärrettävyys, hallinnan tunne ja merkityksellisyyden kokemus vahvistuvat, myös hänen mahdollisuutensa toimia arjessa paranevat. Etsivän vanhustyön merkitys korostuu erityisesti palvelujen rajapinnoilla, joissa oikea-aikainen, ihmislähtöinen ja joustava tuki voi ehkäistä tilanteiden kriisiytymistä ja siirtää raskaampien palvelujen tarvetta myöhemmäksi.



9. Kehittämiskohteet

Selvityksen perusteella etsivän vanhustyön kehittämistarpeet kytkeytyvät erityisesti rakenteisiin, jotka tukevat ikääntyneen toimijuutta palvelujen rajapinnoilla. Kehittämiskohteet eivät liity yksittäisten toimijoiden toimintaan, vaan järjestelmän ja yhdyspintojen toimivuuteen.

Toimijuutta tukevat rakenteet puuttuvat monilta yhdyspinnoilta. Etsivä vanhustyö sijoittuu tilanteisiin, joissa ikääntyneen tuen tarve on tunnistettavissa, mutta vastuut, toimintamallit ja palvelupolut eivät vielä aktivoidu. Yhdyspinnoilla – järjestöjen, kuntien, seurakuntien ja hyvinvointialueiden rajapinnoissa – ei ole systemaattisia rakenteita, jotka tukisivat ikääntyneen toimijuutta tässä vaiheessa. Tämä lisää riskiä siitä, että vastuu tilanteen etenemisestä jää hajalleen ja tuki viivästyy.

Digisyrjäytyminen jää irralliseksi ilmiöksi suhteessa toimijuuteen. Digisyrjäytyminen näyttäytyy aineistossa keskeisenä toimijuutta heikentävänä tekijänä, mutta sitä ei järjestelmätasolla tarkastella osana ikääntyneen kokonaisvaltaista arjen hallintaa. Digituen ja palvelujärjestelmän välinen yhteys on osin sattumanvarainen, eikä digiasioinnin esteitä tunnisteta systemaattisesti osana varhaista tukea. Tällä on merkittävä vaikutus ikääntyneen toimijuuteen, tuen löytymiseen ja palveluihin kiinnittymiseen.

Etsivän vanhustyön näkymätön työ jää rakenteellisesti tunnistamatta. Ikääntyneen kohtaama tuen tarve on usein luonteeltaan sosiaalinen ja relationaalinen, mutta se ei näyttäydy palvelujärjestelmässä tunnistettavana tai mitattavana tarpeena. Kohtaaminen, luottamuksen rakentaminen, rinnalla kulminen ja saattaminen vastaavat juuri tähän kohtaamattomaan tarpeeseen, mutta ne jäävät näkymättömiksi olemassa olevissa rakenteissa ja mittareissa. Tämä vaikeuttaa ihmisyyteen liittyvien sosiaalisen tuen tarpeiden tunnistamista osana ennaltaehkäisevää hyvinvointityötä ja heikentää edellytyksiä etsivän vanhustyön pitkäjänteiselle kehittämiselle.



10. Lopuksi

Etsivä vanhustyö on toimijuutta vahvistavaa, salutogeenista ja rakenteellisesti merkittävää ennaltaehkäisevää työtä. Se tekee näkyväksi tilanteet, joissa ikääntyneen arki ei ole hallittavissa ilman rinnalla kulkemista, ja tukee oikea-aikaisen avun käynnistymistä ennen ongelmien kasautumista.

Tämä selvitys on ensimmäinen valtakunnallinen kokonaisuus, jossa etsivän vanhustyön toimintaa on tarkasteltu yhteiskehitetyn seurantamallin avulla. Tarkastelun painopiste ei ole yksittäisissä tuloksissa, vaan siinä, miten etsivä vanhustyö rakentuu käytännössä ja millaisia vaikutusmekanismeja siihen liittyy.

Raportti ja sitä täydentävä infograafi muodostavat yhdessä julkaisukokonaisuuden, joka tukee etsivän vanhustyön tunnistamista osana ennaltaehkäisevää hyvinvointityötä ja yhdyspintarakenteita. Samalla selvitys tekee näkyväksi yhteisen oppimisen ja kehittämisen prosessin, jonka kautta etsivän vanhustyön roolia, käsitteitä ja tietopohjaa on vahvistettu.



Suosituksset

- **Tunnistakaa etsivä vanhustyö osaksi ennaltaehkäiseviä HYTE-rakenteita.** Etsivä vanhustyö tulisi tunnistaa rakenteellisesti osana hyvinvoinnin ja terveyden edistämisen kokonaisuutta. Tämä mahdollistaa työn kytkemisen strategiseen suunnitteluun, yhdyspintatyöhön ja ennaltaehkäiseviin tavoitteisiin ilman, että etsivä työ sekoittuu lakisääteisiin palveluihin tai korvaa niitä.
- **Rakentakaa selkeät vastuut ja toimintamallit yhdyspinnoille.** Tarvitaan yhteisesti sovittuja toimintamalleja tilanteisiin, joissa ikääntynyt ei vielä täytä palvelujen kriteerejä mutta ei selviydy arjessaan ilman tukea. Etsivän vanhustyön rooli yhdyspintana tulisi tunnistaa ja kytkeä osaksi varhaisen tuen rakenteita, jotta vastuu tilanteen etenemisestä ei jää epäselväksi.
- **Kehittäkää digituen ja etsivän vanhustyön integraatiota toimijuutta vahvistavaksi kokonaisuudeksi.** Digituen tulisi kytkeytyä osaksi etsivää vanhustyötä siten, että digiasioinnin esteet tunnistetaan varhain ja niihin vastataan osana arjen hallinnan tukemista. Tämä edellyttää digisyrjäytymisen tarkastelua laajempaa toimijuuden kysymyksenä, ei vain teknisenä taitopuutteena. On varmistettava elämän mittainen oppiminen muuttuvassa ja digitalisoituvassa toimintaympäristössä.

ETSIVÄ VANHUSTYÖ

Etsivä vanhustyö tavoittaa ne, jotka eivät muuten päädy avun ja tuen piiriin ja vahvistaa heidän toimijuuttaan psykososiaalisen tuen ja osallisuuden keinoin.

Etsivä vanhustyö vahvistaa ikääntyneiden toimijuutta palvelujen reunalla oikea-aikaisen tuen ja rinnalla kulkemisen avulla.

VANHUS- JA LÄHIMMÄISPALVELUN LIITTO VALLI RY

on valtakunnallinen vanhusalan kehittäjä ja asiantuntija.
VALLI tekee työtä paremman vanhuuden puolesta yhdessä 57 jäsenyhteisönsä kanssa.

www.valli.fi

Instagram: @vallikehittaa

Facebook: valli.fi

#ParemmVanhuudenPuolesta



Paremm vanhuuden puolesta.

Vanhus- ja lähimmäispalvelun liitto VALLI ry

Puh. 050 330 5884 • info@valli.fi • www.valli.fi